

Rencontre et fertilisation croisée entre entreprises, étudiants...



...et les start-up. DR DEA ARCHITECTES

SUR LE SITE DE L'ANCIENNE SACM Le futur village du numérique

# KMO : la préfiguration

KMO, village du numérique, sera livré étape par étape à partir du mois d'octobre 2016. Mais les plans et les projections sont faites. Les occupations de l'espace définies. Images.

**K**MO, le symbole de l'usine du futur, va s'installer dans plusieurs bâtiments en friche, dans le quartier de la Fonderie. Ces bâtiments historiques de brique rouge et toits en sheds sont les anciens bâtiments de la SACM, Société alsacienne de construction mécanique qui produisit des locomotives, des métiers à tisser, des moteurs diesel.

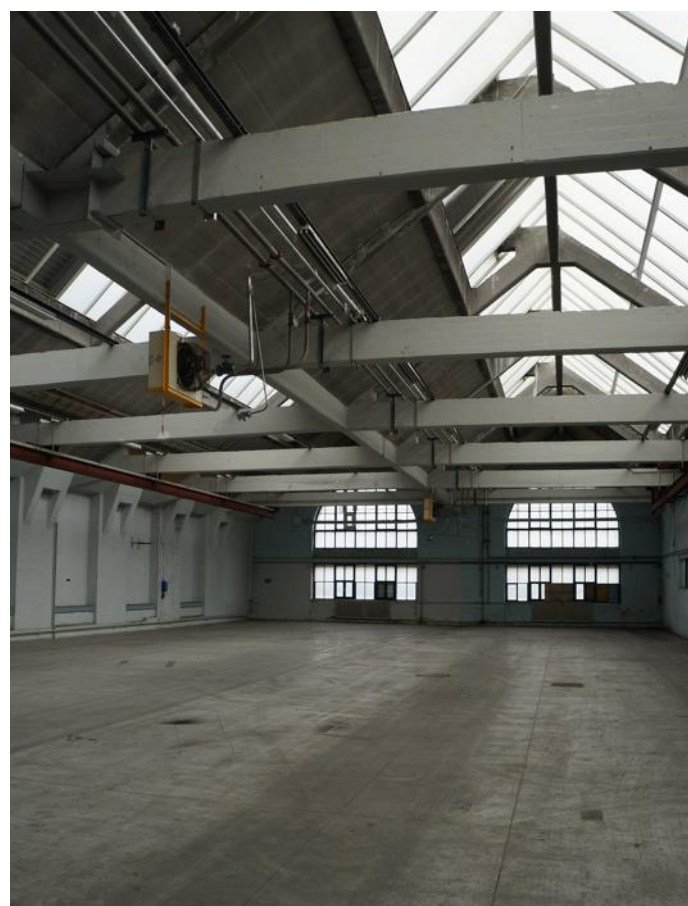
« C'est un lieu fort dans l'inconscient collectif mulhousien. Le bâtiment est beau, comment a-t-on pu laisser ce quartier décrocher de l'ensemble de la ville ? », interroge Guillaume Delemazure, architecte et un des acteurs de ce projet.

Avec KMO, tout un quartier de ville va renaître. Et Guillaume Delemazure détaille la réhabilitation de ce site, pour un coût des travaux qui va s'élever à 6 millions d'euros.

Les premiers occupants en octobre 2016



L'entrée de KMO se fera par ce parvis, à quelques dizaines de mètres de la Fonderie et des futurs lofts. DR DEA ARCHITECTES



L'architecture des sheds restera apparente. DR DEA ARCHITECTES

Un premier bâtiment de trois niveaux de bureaux va accueillir dans ses étages les entreprises déjà fortes qui viennent partager de l'expérience. Ces bureaux seront conventionnels, mais libérés des faux plafonds et autres qui cachaient l'ossature du bâtiment. « Nous allons simplifier, libérer les fenêtres », ajoute Guillaume Delemazure. Dans la magnifique partie des sheds (une toiture en dents de scie asymétrique), seront installées les start-up. Elles ont toute leur place entre ces murs char-



Pour des raisons d'économie d'énergie, les bureaux seront confinés dans des boîtes. DR DEA ARCHITECTES

gés d'histoire pour écrire l'industrie de demain. Originalité de la conception architecturale : pour ne pas chauffer en vain des espaces immenses, ces start-up vont vivre dans des boîtes. « Un intérieur-extérieur atypique », explique Guillaume Delemazure. Les permis de construire pour entreprendre ces travaux ont été déposés. Il faudra le temps de travaux, mais les premiers occupants entreront dans les lieux probablement en octobre prochain. Puis la livraison des dif-

férents lots sera progressive jusqu'au début 2017. Pendant ce temps les promoteurs de KMO chercheront un professionnel pouvant proposer une restauration spécifique et expérimentale. Ils souhaitent qu'il « colle à la philosophie du projet, corresponde à l'analyse que nous faisons de l'évolution de la société. » KMO sera aussi formateur de talents, les futurs « e-talents ». Trois formations seront accueillies : Epitech, école dédiée à l'innovation et à l'expertise informatique, ligne numérique à destination de talents en rupture scolaire mais intéressés par le numérique. Et puis UHA 4.0 ou « learning by doing ». Sans cours ni examen, les jeunes auront des heures de coaching et de stages. À la clef : un diplôme équivalent à une licence pro de développeur informatique. Pierre-André Muller (UHA) fait le pari que les jeunes vivant dans cet écosystème feront la preuve de leur capacité d'innovation. ■

F.Z.

► Infos sur [www.km0.info](http://www.km0.info) ou par mail au : [contact@km0.info](mailto:contact@km0.info)

## Un projet qui enthousiasme

Le projet KMO enthousiasme, même si le faire naître n'a pas été facile.

**Patrick Rein** (Activis) : « Depuis 1974, j'entends qu'on est en crise. En fait, on est dans une révolution et le numérique est un des moteurs de ce changement. Le numérique va modifier notre vision des choses, on va vers le co-développement de projets entre industriels. KMO est une énorme machine à café, comme le disait Steve Jobs, c'est le lieu où il y a de la fertilisation croisée ».

**Gérald Cohen** (maître de conférences à l'UHA et doyen du campus Fonderie, membre fondateur de l'association e-nov campus) : « Dans cette transformation digitale, KMO est un des outils dont le territoire a besoin. Il faut quelque chose d'agile, avec des connaissances et des compétences. Il faut de l'émergence, donc des start-up car elles sont les acteurs du changement. Il faut un *tech lab* pour croiser les connaissances avec ceux qui sont capables de faire les pré-séries, les entreprises qui ont un regard sur l'économie de demain. Il faut de la mutualisation, du marketing, de la vidéo. »

**Michel Lévy** (expert-comptable, membre de e-nov campus) : « En matière d'animation de KMO, l'association e-nov campus sera la plus adéquate ».

**Olivier Becht** (vice-président de m2A) : « L'agglomération est enthousiaste sur ce projet, car il renoue avec la tradition mulhousienne qui a fait l'âge d'or de la ville. Il ne faut pas opposer la nouvelle économie et l'ancienne, elles sont imbriquées. Le numérique est un moteur comme l'ont été l'imprimerie, la machine à vapeur, le moteur à explosion. »

**Jean-Pierre Lavielle** (CCI-SAM) : « Nous sommes dans l'aide aux entreprises. Cet investissement doit ramener de la compétence numérique et la mettre à disposition des entreprises. »